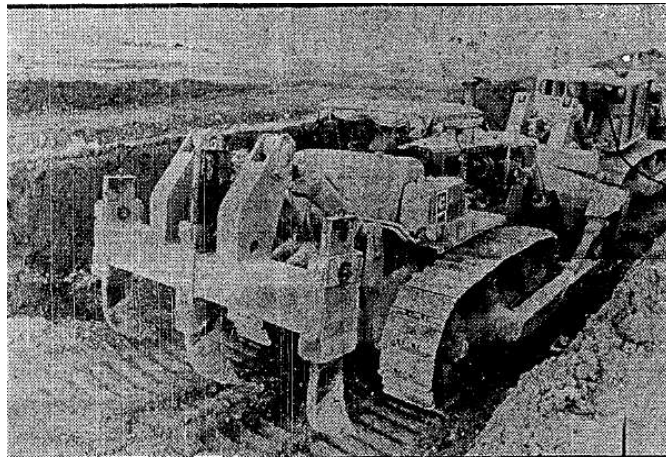


# המחנה לעובדים היה לשכונה

## מעלה אדומים - מרחב הפיתוח התעשייתי לירושלים

### מאת דני רובינשטיין



עבודות פיתוח במעלה אדומים

הכפרים הגדולים אל-עזריה וא' בודים שממזרח לירושלים נהפכו למעשה לשכונות עירוניות צפורה. הנוסע מירושלים ליריחו לא יוכל להבחין ויכנס נקבע שירותיות ב-1967 גבול השטח העירוני של ירושלים המורחבת. סמוך לבית החרושת הגדול לטיגריה שקיור תח הריצונים נבצע באדום כזה מסתימת ירושלים ומחיל שטחה של המרצה המקומית אל-עזריה. הכפרים למפת הממשל הגבאי של בית לחם בתחומי אל-עזריה מצוי המעבר החייל אל המרחב העירוני להג התחום משופעם בגינות ירק. בוסתנים והורשות דלילות ואילו קצה המרחב תשוק צומח ומרבי מיד מעבר להרמה הנמוכה של הגנה היורני-אורחודוכסי ושי. לד בנייני בית התימנים המוסלמי, מתחיל המרד התלול למדבר יהודי וים המלה לכל אורכו של המורד, מגובלה של אל-עזריה ועד לצוקים התלולים המשקיפים על בקעת יריחו, מבוצעות במספר נקודות עבודות פיתוח הקשורות למעלה אדומים.

הקושי של תקופת הקמתו, שהי' תה דלה בהשקעות בארץ. נעשה מאמץ עצום להביא לכאן מפע' לים באמצעות הטבות שונות, בני טלת הסיכון שתיימזים ייטלו את ההטבות, ישקיעו אותן במקומות אחרים, ובאזור הפיתוח יקמו 'מפעלי דמה' או משנה בדומה לשיבו המגדלים החרושים בא' וזיי של אירק שרון בלב סניי.

### עתיד מובטח

על שלטי כניסה גדולים, למי' שכן אדומים' מצויה רשימה של כ'מ מפעלים, רובם ככולם מרד' כ'מ בגוש אחד של מבנים. במר' תק מה ניצב גוש שני של מבני תעשייה העומד לפני השלמתו וגוש אחר העומד לקלוט תעשייה בטוונתית שתעסיק מאות עובדים. לפי שעה מפעלים רק כמה מפע' לים יקטנים בצורה מבטיחה. בבני' יין קטן וחסר רושם תנך הגיי' גית לפני כארבעה חודשים שף המסחר, התעשייה התיירות יאלל הירובין את, מחלבות גבון' שאף הפיקו במשך תקופה קצרה תר' צרת חלב. בינתיים נפסק כנראה הייצור והמחלבות סגורות. הרכי'

### עבודות תשתית

במרוק לא רב. מהתעסקים בתי זילת עבודות התשתית של העיר החדשה כבר וראים את תוצאות המאמץ הישראלי הגדול שהוש' קע באיור. בשנים האחרונות מת' קניש של צדיל ששתרעם על שטח רחב ל'גראים הישב מהכביש. מע' ליהם מוחזה יותר, על אחת הגבי' עתה נבונה השכונה הראשונה של מעלה אדומים. החללה לאחר דין רבדים מיגע במסלול רבין, אושר במקום בניין של מה שנקרא 'דר' מחנה לעובדים' שיעבוד בא' זור' התעשייה 'הסמך' המחייש' בים, חלקם אנשי גוש אמנוים, החלקם בני' גרעין של ההסתדר' רות מירושלים, התישבו במקום הרבה לפני שנפתח שם מפעל תעשייתי אחד. היום זוהי שכונה קטנה מאורגנת היטב ובה כמה עשרות משפחות המשוכנות ביחי' דזה דיר קטנטנות ומסופחות. מל' בד הקרובה הניאוגרפית אין לשי' כונה כל קשר מיוחד לאיזור התעשייה שצמח מרוימה רוב חושי השכונה עובדים בירוש' לים ואין זו, מחנה לעובדים, הורף העובדה שכמה מעובדי איזור התעשייה מתגוררים בה. בחדשים האחרונים התנהל מאבק על הד' כות להתגורר במקום לאחר שחת' בשר כי לעובדים באיזור התעשייה שביקשו לגור במקום נמצאו יחי' דזה דיר שכונה השכונה הקיי' מת היום במעלה אדומים' עתידה ככל הנראה להתפרק חלק מחב' ריה רצה לעבור לנקודות מד' רחיות יותר, מצפה יריחו. הי' אחות נטושה של, גוש אמנוים, הרוב עתיד להיות בין ראשוני המשתכנים בעיר העתידה בגבול אל-עזריה.

את הנעשה באיזור התעשייה קשה לשפוט. במקום הנקרא 'מר' שור אדומים' הושקעו הרבה עש' רות מיליונים לירות. הוכשרו שט' וזי ענק. ונבנו יחידות תעשייה רבות. הגורמים הממשלתיים התק' שו: להביא מפעלים למקום. נוסף לקשיים רגילים של כל איזור פיר' תח המרוחק ממרכז הארץ גם

לוח מספרת על אייזעלחה ומרי' בות. על מכונית בפתח מפעל אחר כתוב: 'ויקטורי' אטמי שמן. מפ' על א' - מעלה אדומים, מפעל ב' - רדח הסחת 10, חלון. רובו המכריע של הייצור במפעל זה נעשה, כמובן, בחולון וכאן או' קטנובל סחות מ'טו אנשים. גם בית החרושת, 'אלאב' למדחיים הנב' צא בהרצליה, פתח סניף במישור אדומים וכמותו, 'מובילה', בשני' הם עובדים בודדים. רק בבית החרושת, 'בניטקס' מצויים כשאר' נים עובדים, רובם ככולם נשים ונעזרות ערביות מהאיזור המגיעות מדי בוקר בצורה מסודרת באב' צעות דאים. החופרות הערביות מיצרות פריטים למפעל הבטי' חן וכדי למשוך את בעלי המפעל מאיזור התעשייה של אזור משלם להם משרד הביטחון מחיר גבוה י' תר עבור הוצרתם. (הסדר מקובל, כפי שאמר לי, גם לגבי כמה מפעלים באיזור פיתוח אחרים בארץ). גם מפעל זה הינו סניף של המפעל ליד תל-אביב. מפעלים מוצלחים, לפי השמיר עות, הם 'הורד' להקשאת מחבת עם כ'ט עובדים, שחלקו עדיין ביפו ובעלז מבקשים להעביר את כולו למישור אדומים; מפעל