

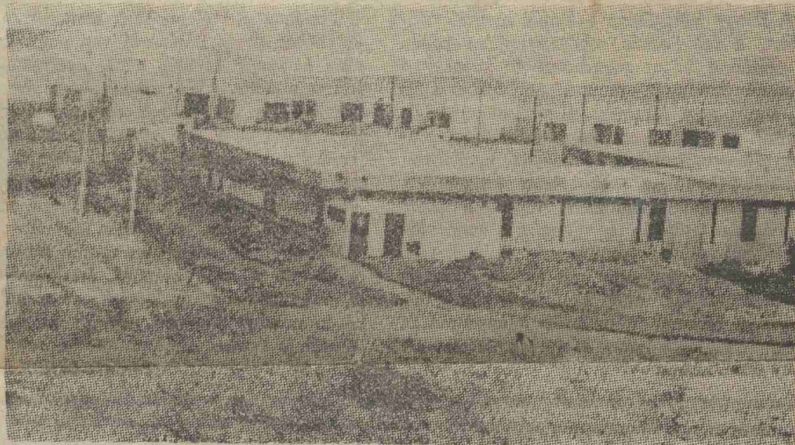
1326

MÁÁLÉ ÁDUMIM – EGY ÉV UTÁN

Kék-fehér zászlók erdejét lengeti a szél Máálé Ádummiban. Takaros, kis kocka-házak sorakoznak, körbefogva a közös ebédlőt, amely nem közös és nem ebédlő, bár ez volt eredeti rendeltetése. A lakosok arca ünnepélyes, mint a vendégeké, akik nagy számmal jöttek el

ti gyárnegyede. Az utak is megvannak, a víz-, a villany- és a telefonvezetékét is lefektették, tehát az alapvető fejlesztési munkálatokkal már készen vannak. Jöhetnek a gyárosok, a befektetők, hogy az iparnegyed felépüljön és Máálé Ádumim „munkás-táborból“ pezsgő, vi-

határozta, hogy Jeruzsálemtől keletre, légvonalban mintegy 2 kilométer távolságban, 40 ezer dunám területet zárol Jeruzsálem új gyárnegyede céljára. A kormány 1974-ben megismételte határozatát, sőt 1975 tavaszán Rábin miniszterelnök bejelentette, hogy Máálé Ádumimban



ide, hogy megünnepeljék a Jeruzsálem – Jerichó országúti menti lapos dombtetőn fekvő település alapításának első évfordulóját.

Nehéz pontosan meghatározni Máálé Ádumim jellegét. A kormány formális határozata szerint — munkás-tábor; Máálé Ádumim nem lesz város, városka, de még szövetségi falu sem. Egyszerű munkás-tábor, ahol — ugyancsak a kormány határozata szerint — azok az egyedülálló és családok laknak, akik a tábor mellett tervezett iparnegyed gyáraiban és üzemeiben fognak dolgozni.

★

Egyelőre iparnegyed sincs Máálé Ádumimban, csak egy autószerelő üzem, amely magányosan álldogál a kerítéssel körülvett iparnegyedül szolgáló térség közepén. Ez is csak azért van itt, mert gazdája, aki Máálé Ádumimban lakik, nem hajlandó lemondani róla. Ragaszkodik ahhoz, hogy a kopár Judeai sivatag festői szépségű környezetében javítsa a köhéscselő motorokat.

Pedig látszólag semmi akadályja annak, hogy felépüljön Jeruzsálem tervbe vett új, kele-

rágzó helység legyen.

★

Ha minden ennyire rendjén van, akkor mégis, mi a baj? Mi az, ami Máálé Ádumim fejlődését gátolja és az ideiglenesség bizonytalan érzését kelti az ottélő, optimista és áldozatkész emberekben. Az ok szokatlannal meglepő és furcsa: Kádum és Ofra telepeseivel ellentétben, Máálé Ádumimban lakók mindig engedelmeskedtek a hatóságok utasításainak, tartották magukat a törvényhez és hitték az ígéretekben. Most valahogy az a helyzet, hogy nincsen „apjuk“, aki a gondjukat viselné, mint például Kádumnak és Ofrának, amelyek széleskörű támogatást élveznek. Paradox módon azért — mert szembeszálltak a hivatalos politikával és a kormány határozataival. Ofra ma már hivatalosan is elismert szabályos település, Kádum pedig a kormány dadogó határozatai ellenére sem „új ideiglenes tábor“, hanem ugyancsak állandó jellegű település, ahonnan nehéz lesz elmozdítani a lakosokat. Nem úgy, mint Máálé Ádumimban.

★

A kormány még 1972-ben el-

a gyárnegyed közelében, munkás-tábor épül, ahová bárki, családi állapotára való tekintet nélkül, beköltözhet. Hivatalos költségvetés sem hiányzott és a beruházások keretét 400 millió fontban állapították meg.

Rábin bejelentése után voltak pro- és kontra tüntetések, petíciók, sőt váratlanul a környékbeli arab falvak lakosai is „felébredtek“ és tiltakoztak az ellen, hogy az állami földeken zsidók telepedjenek le.

★

Máálé Ádumimban egyelőre 48 kis betonház áll, amelyek területe mindössze 23 négyzetméter, vagyis a tenyérnyi konyha és lakószoba, valamint a mini-mellékhelyiségek a legjobb esetben két ember befogadására alkalmasak. Amikor megjött a hivatalos engedély, kiderült, hogy a telepedő csoport kizárólag többgyermekes fiatal családokból áll, akik számára egyetlen ilyen házikó nem elegendő. Végülis úgy oldották meg a problémát, hogy minden népesebb család két ilyen házat kapott. Máálé Ádumimban jelenleg mintegy 160 személy él, akiknek jelentős hányada óvodás, vagy iskolás-gyerekek.

ke-
vo-
fen-
kel-
uta-
utá-
tel-
ser-
mi-
dó-
an-
sze-
tet-
dál-
ko-
éb-
szl-
dál-
rel-
ta-
lál-
fel-
szá-
Az-
tur-
tet-
jes-
ban-
jáb-
és-
ké-
ko-
lé-
ak-
ny-
és-
szá-
ba-
be-