

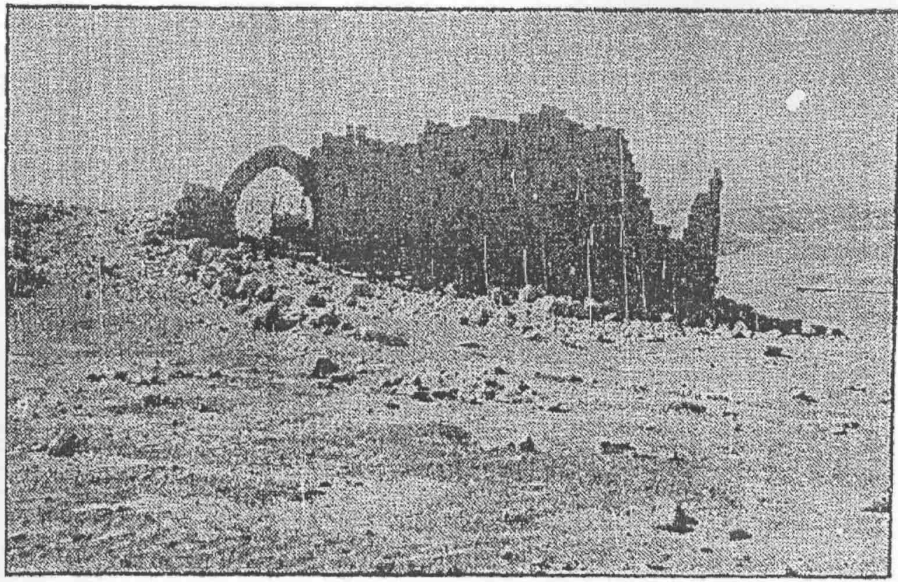
3/12/74  
2125

עיתון: ??? - Davar תאריך: 3 דצמ' 1974 עמוד: 8

מקום בתדשות

מעלה אדומים

מאת צבי אילן



איזור השער בח'אן אל-אחמר במישור מעלה האדומים

החלטת הממשלה להקים איזור תעשייה ומגורים במעלה אדומים עוררה בציבור התעניינות באיזור חדש בארץ ישראל. שיאו של מעלה אדומים מצוי כ-10 ק"מ ממזרח לירושלים העתיקה, על אם הדרך לבקעת יריחו. האיזור מצוי במדרגה נמוכה בהרבה מו של ירושלים 300 מטר לערך מעל פני הים לעומת למעלה מ-800 מ'. אף שהאיזור הוא מצוי במרכז יהודה, אין התנאים האקלימיים בו ללא גשוא. יש בו רוחות, לעתים אף בימים חמים. והוא גבוה כ-700 מ' מעל ים המלח. המרחק ממנו כ-14 ק"מ בקרוואיר.

השם "מעלה אדומים" הוא מקי ראה. הוא נזכר במלחך תיאור הגבול בין יהודה ובנימין (יהושע ט"ז, ו' י"ח, י"ט). ומצוין כי הוא "מגבש לחל". ונחל במקפה זה הוא ככל הנראה ואדי קלט, הנחל הנכחוני הגדול הנמצא 2-3 ק"מ מצפון למעלה.

"מעלה נקרא 'אדומים' כנראה שלשם סלעיו האדומים. הניבטים לכל העובר בכביש. במשך הדורות שרד סם זה בצורות שונות, עד ימינו. למעשה תולדותיו של המי עלה הן הולדות הורכים שעברו בו מימי קדם. בימי המקרא כנרי את נקראה דרך זו בשם "דרך הערבה", כי וזכילה אל ערבת יר דן יריחו. בדרך זו כרח כנראה המלך צדקיה מירושלים ונתפס בערבות יריחו בידי הכשדים (מל' כים ב', ד', 4-5).

בתקופה הרומית נסלל כאן כביש, שכמו הדרך המקראית, קישר בין ירושלים וערי עברי הירדן, דרך יריחו. אבטכיוס הנוצי' רי כותב בהאשית המאה הד' - 'אדומים - היום כפר חרב. יש סם משמר צבאי' ואילו הנוצרי היוונימוס מפרט במאה הד' את הים "אדומים" - "בגלל הים ששפך סם הכוסות בידי שור' דים".

לפי המסורת הנוצרית מצוי בשאר של מעלה אדומים "מלון הסומרוני מנב" - הם קושרים ל' כאן את המעשה באדם שירד מי ירושלים ליריחו ונפצע בידי שור' דים. סומרוני עברה ארצה חבשו, הולך איתו, אל המלח ויכלכל אותו (לוקאס 10, 30-35). בשל השודדים שהיו אורכים ל'

הספקת המים ליישוב יכולה ל' כוא מעין קלט הסמוך. שכרגע משי קים מימיו את דרום בקעת יריחו, והם בבעלות משפחת חוטייני הצי שירה.

למקום מוליך כביש מצוין, כביש ירושלים - גשר עבדאללה - רכת עמון, אך צואר הבקבוק שלו הוא ביציאה הצדה מירושלים, היי נו מנהל קידרון ועד מעבר לעזריה. יש להבית שיישוב במקום זה יר' רוש התקנת כביש חדש. או לפי הות יציאה מיוחדת מירושלים. אולי אפשר להציע שהדבר ייעשה בנתיבי של הכביש הרוכי, היינו יציאה בין הר הצופים והר הויר' תים, התחברות לכביש עין שמש, המוסבת עתה, ועבר לכביש הראשי הסוב.

יש לקחת שמתכנני היישוב גי' תנים דעתם לבעיית סילוק ביוב העיר, לא בדרך של ויהוס אמדכר ונחליו, אפשר להציע בניית אגמי חימצון וסימוס חוזר במים הן לצרכי התעשייה והן לשימוש חק' לאי. באיזור המדברי השומם, ש' היו בו בעבר שחיי עיבוד גדולים (כמו בבקעת הורקניה, בוקיעה).

מעלה אדומים, לכשיקום, יקל כמבטב מסוימת את הלחץ האור' באני על ירושלים, שגדלה ללא הכר תוך שנים כועטות ומתקשה לעמוד בלחץ זה. יש כאן זררכות קרקעיות שהבירה אינה יכולה לספק, מעל לכל - המקום יהווה מגן ועמדה קדמית לירושלים ממיו רח. בשל כך הוכלל בזמנו ב"תכי נית אלון", כביש "מדבר שומרון" העובר בגבול רצועת הכסחון הישי' ראלית יצא צבונה תחל ממעלה אדומים.

התאם לדיווחיהם יצאו מטוסי חיל' האיור ופגעו בהן.

אבטכיוס מדבר על כפר הרב באדומים. למעשה לא נמצא עד היום יישוב גיכר מהתקופה הרני מיתריואנטית. בחצר בנין הח'אן תתנה, המוחזה עם מלון השומרוני הטוב, מצויה רצפת פסיפס, כנראה של כנסיה ביזאנטית. אף מפליא שלא נמצאה עדיין במקום (עד כמה שידועתי מסגת) מצודה מ' התקופה הישראלית, כפי שצפויה להיות. מכל מקום לא הית כאן, לאתרוגה, ואין כיום, שום יישוב. כ' ק"מ מדרום-מערב לראש הר מעלה מצויים שרידי ח'אן אל-אחמר (הח'אן האדום), הוא "מנזר ארי טימוס", מקום זה ישב על דרך מקבילה לדרך מעלה אדומים. הר דרך המקבילה הובילה מצפון של ים המלח דרך נבי מוסא לירוש' לים. מעין ח'אן מעלה אדומים סקרוי כערבית ח'אן חתרוני נפר' ר' ג' הוא ח'אן אל-אחמר, הח'אן האדום, וכאן שוב קשר לשם הערבי.

עיקרו של איזור מעלה אדומים מצוי מדרום לכביש השטח שב' צפון הוא צר, ומשתפל אל ואדי קלט, ואילו מדרום מצוי שטח מי' שורי בחלקו, המכונה "מישור אדו' מים", נודדים בו רועי השבטים הבידואיים גיהלן וסואהרה, אך אין בו יישוב קבע. בבקעת ח'אן אל-אחמאר היה איזור אימונים ומסווה של הצבא הירדני והיה זה איזור צבאי סגור, הוא נכלל בשטח של כ-70 אלף דונאם שת' הם צה"ל וסגר לפני שנים אחדות, באופן חלקי לפחות - כהמשך למעמד השטח בתקופת שלטון ירדן.

עוברים כמעלה כינו אותו הערבים, וכך הוא קרוי בניהם עד היום, סלעת אדום - "מעלה הדם", דם" במקרה זה קשור בודאי לשם העברי הקדום "אדומים".

עדות יפה לסלילתה מהרש של הדרך בתקופה הערבית הקדומה נוחנת אבן מיל ערבית המספרת שהדרך נסללה בידי החליף עבר אלמלך (685-705), מקום "כיפת הסלע" בירושלים. ייתכן שעשה זאת, בין השאר, כדי להקל על תנועת עולייהרגל המוסלמים לירושלים.

בתקופה העותמאנית היה כאן ח'אן לעוברי-הדרך, שחלקו שימש כסוף תקופה זו כחנות-משמר. בנין הח'אן תתנה שרד יפה עד ימינו על מדרגה מדרום לכביש, והוא נוקף חומה גדולה, אף בש' גים סכבר נהגה תנועה מוסורתית היו הנוטעים נעצרים כאן ללגום משקה, ובימינו חודש מוגונו-דרכים מאולתר במקום.

במלחמת העולם הא' ביצרו הד' חורכים יפה את איזור המעלה, וביצוריהם הופעצו ב-1917 בידי הכריטים, ואילו הכריטים עצמם ביצרו היטב את המעלה וסביבתו מזרחת ב-1942, עת ריחפה סכנה של פלישה גרמנית לארץ, כעבני דות אלה עסקו אנשי "סולל כונה" וחיליים יהודיים ארציישראלים. שרידי ביצורים אלה - תעלות, עמדות ותפירות עדיין נראים ב' איזור המעלה, לפני מלחמת 6 הימים התקינו הירדנים את המקום כמצב חטיבתי.

במעלה נעו שיירות שריון ירד' ני לתקוף את ירושלים. גילו אתן אנשינו כמובלעת הר הצופים ובי'